

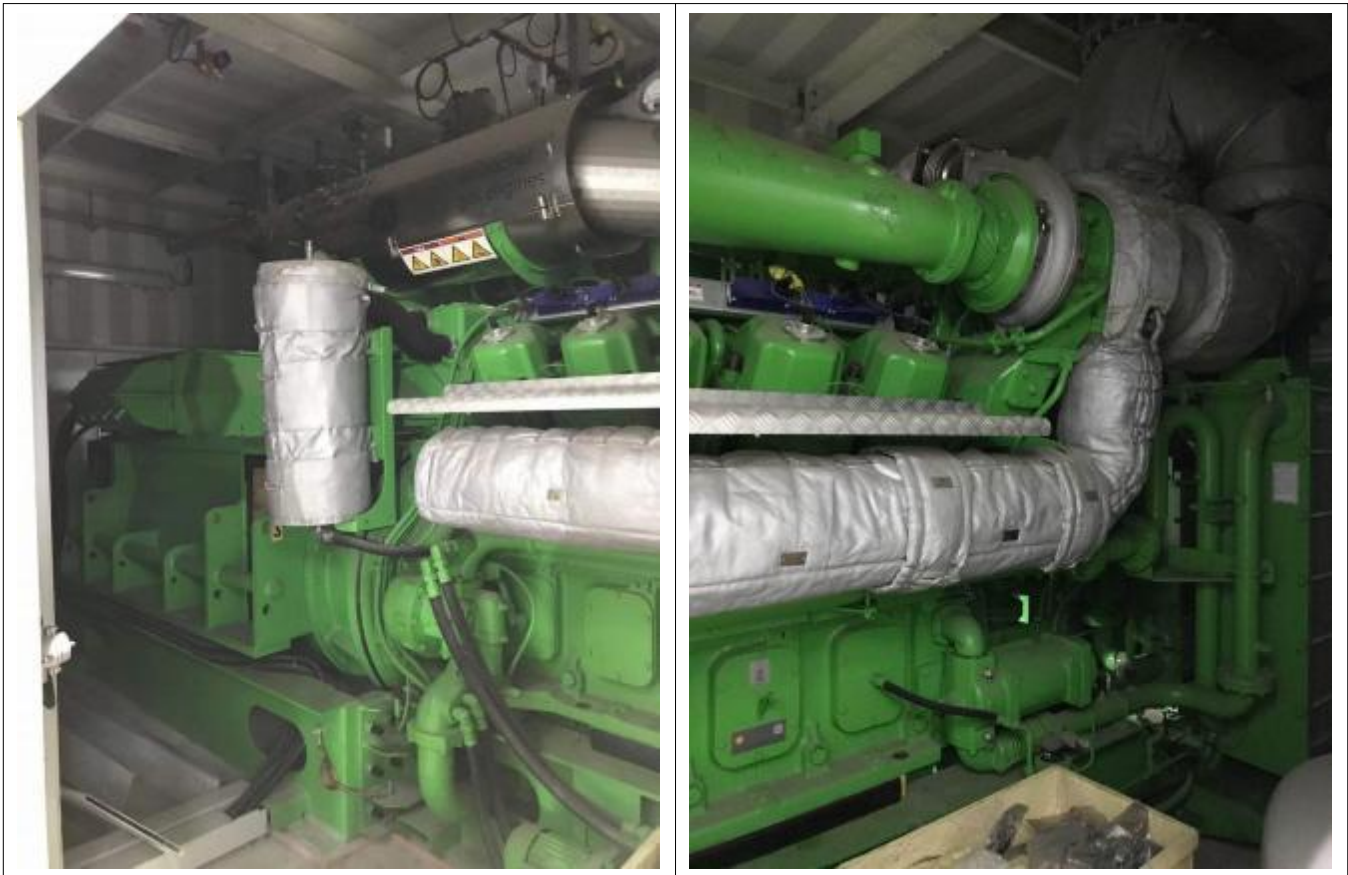
一、发电机组基本信息

发动机型号	J612GS-J101
功率	2058kw
输出电压	10500v
频率	50Hz
发电机品牌	AVK

二、发电机组出厂年份、运行总时长

机组出厂年份	2017
机组运行总时长	机组已安装未使用(0 小时)

三、发电机组整体外观照片（有配套溴化铝设备）





四、发电机组铭牌



1. 发动机铭牌, 发电机铭牌



2. 其它配套图片



3. 铭牌信息

英文	中文	数据
Type	型号	J612GS-J10
Year of manufacture	制造年份	2017
Rated power COP	额定功率	2058kw
Rated power factor	额定功率因数	0.8
Maximum site altitude of installation	安装海拔高度	<1000m
Max ambient temperature(intake air)	最高环境温度（进气）	40℃
Min ambient temp	最低能负载环境温度	-15℃
Rated frequency	额定频率	50Hz
Rated voltage	额定电压	10500V
Rated current	额定电流	154A
Mass	整体重量	11200 kg
Performance class	性能等级	IP23

五、供货内容及机组功能（以现场实物为主）

1, 燃气内燃发电机组主体, 包括:

- (1) 燃气发动机及其辅助设备;
- (2) 燃气发电机组集成一体的发动机组预热系统;
- (3) 发动机进气管道, 包括燃气切断电磁阀、燃气压力调节和燃气过滤装置、燃气流量测量装置、燃气泄漏报警装置;
- (4) 发动机空气进气过滤系统、消声系统、动力系统;
- (5) 完整的润滑油散热系统和补充系统;
- (6) 完整的发动机冷却系统;

2, 发电机组控制系统

- (1) 发电机组就地仪表盘;
- (2) 发电机组就地监控系统;
- (3) 紧急停车按钮;
- (4) 发电机组并网控制柜, 实现发电机组并网、并机或独立运行功能以及控制、发电质量、分配负载等功能;

3, 蓄电池系统

- (1) 为发电机组控制系统供电的蓄电池及其充电设备。

4, 底座、连轴器和减震装置

需提供减震装置, 减震要求整个发电机组坐落在混凝土底板上而不致将震动传至邻近的设备或者建筑物的任何部位。

5, 发电机组电气控制系统

(1)发电机组控制柜:

主控柜采用可编程控制器(PLC)作为中央控制单元, PLC 模块及保护器模块采用世界知名品牌, 设置紧急停车、发电机组开关起闭、自动手动切换、各种报警信号显示、复原等功能按钮、水路电动三通阀组动作。主控柜设置触摸屏, 采用友好的中文人机界面。

主控柜能够实现对发电机组的控制和保护, 具备实现发电机组单机运行和并机运行的控制功能、单机和并机工况下并网运行和独立运行的控制功能。主控柜还应实现发电机组运行状态和各运行参数的显示、正常和紧急情况下的启动/退出顺序控制、负载分配、系统故障显示与报警等功能。高冷却水温度、低油压、启动失败、转速过高等报警信号以及其它常规报警信号必须在就地和主控柜均有显示, 并远传至控制室。主控柜还应显示机组运行时数、功率因数、机组出力、燃气进气压力、空气过滤器和燃气过滤器阻力、冷却水温度和烟气温度等运行参数。

主控柜应提供远程监控信号, 提供标准的 Modbus485 通讯协议以及相关的客户通信模块软件光盘, 主控柜所采集的所有参数和信号均可远传。

控制信号如发电机启停, 发电机功率控制等应能通过通讯方式完成, 并留有硬接线接口。控制信号如发电机启停, 发电机功率等采用硬接线方式。

(2)发电机组出线开关柜:

提供发电机组的出线并网开关柜;

并网开关柜应保证在末端负载或市电系统发生故障时对发电机提供保护。

6, 发电机组外围设备

(1) 缸套水室外散热水箱及定压设备, 注水阀等:提供满足发电机组缸套水散热要求的远程散热器及定压设备, 注水阀。

(2)中冷水室外散热器及定压设备, 注水阀等:提供满足发电机组中冷水散热要求的室外散热水箱及定压设备, 注水阀。

(4)烟道消声器:烟道消声器最大压损≤500Pa

(5)脱硝装置:烟气氨氧化物排放浓度小于等于 85mgNm’。

(6)高低温缸套水水泵及三通调节阀等。

六、单台发电机组及其配套设备供货清单 (包括但不限于)

序号	名称	型号	规格	单位	数量
一	公共底座				
1.1	发动机	J612GS-F101	2058KW	台	1
1.2	发电机	DIG 130K/4	2001KW	台	1
1.3	控制盘			个	1
1.4	公共底座			套	1
1.5	缸套水泵			组	1
1.6	中冷水泵			组	1
二	控制系统				
2.1	燃气阀组		过滤、减压、调节	套	1
2.2	燃气计量阀			套	1
三	空气系统				
3.1	空气过滤器			套	1

3.2	皮套		隔振用	套	1
3.3	波纹管	不锈钢材质	按机组要求配置	套	1
四	中冷水系统				
4.1	对接法兰			套	1
4.2	中冷水换热器	和冷却塔配合使用散热	容量按要求配置需加压力盖	只	1
五	缸套水系统	对用户接口为法兰对接，材质满足工艺要求			
	对接法兰		法兰按机组要求配置		1
	预加热器				1
	缸套水换热器	和溴化锂热泵配合使用散热	容量满足设计要求，需加压力盖	只	1
	缸套水三通阀	应急冷却切换		只	1
	预留 2 个 1/2 检测孔	用户做进出口压力表	满足设计要求		1
六	排烟系统				
	喇叭头（变径管）		按机组要求配置		1
	消音器		按机组要求配置		1
	脱硝装置	瑞士 HUG,NOx≤85mg/Nm3	按机组要求配置		1
七	润滑系统				
	阀门等				1
	预润滑泵				1
	补油箱	配套	200L		1
八	启动系统				
	双马达		24V		
	蓄电池	德国阳光或美国瓦尔塔	按机组要求配置		1
	充电器		20A		1
九	隔音罩	尺寸按机组要求配置，高≤3 米，长≤10 米，宽≤3.3 米，含配套所有设备、通风降噪、燃气报警及附属电气控制（包括照明）	1 米处噪音≤79db(A)		×
十	电气及控制				
	PL1000E	远程数据通信转换		套	1
	发电机并网控制柜	含并网系统和 PLC	内配 WOODWARD	面	1
	辅助机电柜	含机组保护和控制系统		面	1
十一	其他				
	专用工具		已含	套	1
	润滑油		满足机组要求配置	桶	×
	防锈剂		满足机组要求配置	桶	×
	防冻液		满足机组要求配置	桶	×
	技术文件			套	5

七、报价：

交货期：合约签订收到预付款后 30 天。

交货科目（按照上表），画×的不能提供

报价：RMB:

付款方式：全款自提。

八、工艺流程（图片仅供参考）

